

HARTA SPECHT

Harta menționată în titlu este cea mai timpurie mărturie cartografică la o scară de relativ detaliu (1:57.600)¹, fiind prilejuită de ocuparea Țării Românești de către armata austriacă în timpul războiului din 1787-91². Aceasta este, în același timp, prima realizare cartografică la nivel provincial care a beneficiat de topografii unei armate moderne. Timpul de implementare a proiectului a fost extrem de scurt, de numai nouă luni (sept. 1790-mai 1791), sub comanda ofițerului de stat major Friderich Specht³, iar graba nu avea să rămână fără urmări.

Cititorul român are la dispoziție două articole mai vechi: unul foarte scurt, dar și cuprinzător, semnat de Vintilă Mihăilescu în 1928⁴, foarte indicat pentru o informare rapidă, și unul, din contră, lung și dificil (dar util), publicat de Nicolae Docan în 1912; cel din urmă este, de altfel, cel care a adus două exemplare (originale austriece, v. Docan 1912, 1286) ale lucrării cartografice în colecția de hărți a Academiei Române.

Motivele pentru care Harta Specht interesează proiectul de cercetare *Limes Transalutanus* au fost deja prezentate în mai multe materiale recente⁵, așa că nu vor mai fi reluate aici în detalii. Oricum, cititorul va descoperi, în chiar acest material, câteva motive pentru a trata cât mai serios această sursă istorică.

Am avut dificultăți de a găsi copii digitale ale setului de hărți. Până la urmă, în urma apelului făcut pe Internet, în contul paginii proiectului pe Facebook⁶, a răspuns o colegă de la Muzeul Județean Dâmbovița, Irina Cîrstina, care a și rămas, de atunci, o colaboratoare apropiată a proiectului, având expertiza necesară pentru cercetarea documentelor medievale, activitate complementară studiului cartografic. Copiile digitale însă avuseseră un parcurs lung înainte de a ajunge la colega noastră Irina; ele fuseseră realizate, la Academia română, cu mai mulți ani în urmă, de arhitectul Andrei Barbu Mușescu, în cursul pregătirii tezei sale de doctorat – *Elemente de proiect urban în orașele din Țara Românească, în secolul al XVIII-lea. Harta*

¹ Spre comparație, hărțile recente, precum harta militară a anilor 80 (notată uzual cu abrevierea DTM, de la Direcția Topografică Militară), sau Planurile Director de Tragere dinaintea și de după cel de al doilea război mondial (prescurtate PDT) sunt realizate la 1:25.000, respectiv 1:20.000, în timp ce hărțile sovietice sunt la scara de 1:50.000, deci similară hărții Specht.

² Pentru referințe sumare asupra împrejurărilor istorice generale v. http://en.wikipedia.org/wiki/Austro-Turkish_War_%281787%E2%80%931791%29.

³ Așa este citat în lista bibliografică de pe <http://charta1864.ro/essay.html>. Despre personaj nu am reușit să aflu prea multe, dar am constatat riscul confuziei cu un german cu nume aproape identic, care a trăit în cam aceeași perioadă, respectiv Johann Friedrich Specht (mort însă la 1787), v. <http://www.worldcat.org/identities/lccn-n88156328/>.

⁴ În Buletinul Societății Regale Române, 47, 1928, 366-372.

⁵ Teodor, Ștefan 2014, în special 38-41; secțiunea a 4-a a Raportului științific al etapei 1 (http://www.limes-transalutanus.ro/files/Etapa1/04_toponimia.pdf); documentarul publicat anterior, referitor la Harta Szathmári (<http://www.limes-transalutanus.ro/documentare.html>).

⁶ <https://www.facebook.com/pages/Limes-Transalutanus/729444053797839>.

*Specht*⁷. Copiile digitale ale hărții au ajuns la arh. Doina Petrescu, prin a cărei bunăvoință ne-au parvenit și nouă.

Scara la care s-a executat lucrarea a fost de 1 țol vienez⁸ = 1000 de pași, ceea ce corespunde cu 1:28.800, scară adoptată de sistemul cadastral austriac la 1764 și valabilă încă și astăzi în Austria și Ungaria⁹. Copia ajunsă la București reprezintă – conform lungului titlu explicativ¹⁰ - o reproducere la scara 1/2 față de original, deci la scara finală de 1: 57.600. Scheletul lucrării este compus din 111 planșe color de 71,5 x 48,5 cm, din care primele 108 cuprind Țara Românească (fără raiaua Brăilei), alte trei reprezentând țărmul sârbesc din vecinătatea ei.

Cópiile care mi-au parvenit erau numerotate de la 1 la 108, ordonate de la vest spre est, dispuse pe 12 coloane orientate (foarte aproximativ!) nord-sud. Mărimea acestor copii nu este însă cea originală, ci de 62,5 x 41,95 cm (deci aprox. 87%), ceea ce, în sine, nu ar fi un neajuns de luat în seamă; rezoluția de copiere însă era de numai 130 dpi¹¹, pentru una dintre coloanele pe care am lucrat, și doar 120 dpi pe cealaltă. Colecția mi-a parvenit cu planșele având un dublu contur¹² și o manșetă; în vederea tentativei de ortorectificare s-a făcut decupaj la nivelul conturului interior, însă numai pe cele două coloane de lucru (a cincea și a șasea, corespunzând spațiului dintre Oltul inferior și Teleormanul mijlociu).

Pentru nevoile acestui proiect au fost (strict) necesare doar două coloane din cele 12. Fiind clar de la început că reperele existente pe fiecare dintre cele aproximativ 14 planșe necesare sunt prea puține – și mai ales incerte¹³ – am mers, de la bun început, pe ideea pregătirii unor

⁷ Sub coordonarea prof. dr. arh. Sandu Alexandru. Nu am reușit deocamdată să aflu anul susținerii tezei.

⁸ Un țol vienez = 0,0263 m (după Docan); autorul memoriului din 1912 nu precizează valoarea „pasului”, fiindcă în epocă era încă o măsură curentă. Valoarea pasului, în diverse armate, a variat în jurul valorii de 0,7 m; în acest caz, $0,0263 \times 28800 / 1000 = 0,757$ m.

⁹ Docan 1912, 1264 (16).

¹⁰ Reprodus în originalul german de Docan (1912, 1282) și de Vintilă (1928, 366) în românește.

¹¹ Experiența activității într-un muzeu mi-a demonstrat că deși aproape toată lumea vorbește despre „dpi” (de pildă: „pentru publicare este necesară o rezoluție de minim 300 dpi”), destul de puțină lume poate explica acronimul, cu atât mai puțin ar putea face o opțiune fundamentată atunci când scanează un material sau altul. „Dpi” este acronim pentru „dots per inch”, adică „număr de puncte la un inch (liniar!)”. Pentru a înțelege cu adevărat densitatea de pixeli a unei reprezentări, ar fi bine de reținut și relația inch/ cm, care este de 1 la 2,541. Pentru hărți de mari dimensiuni, ca în acest caz, o rezoluție de 150 dpi este de obicei suficientă (deci 59 pixeli la cm); pentru desen arheologic recomand 200 dpi, 300 dpi fiind necesari numai pentru fotografie. Sigur, există reversul medaliei și când se alege o rezoluție mai mare decât cea necesară, respectiv dimensiunile fișierului. Pentru exemplificare, un fișier care are 4 MB la rezoluția de 200 dpi (fiindcă $2 \times 2 = 4$), va avea 9 MB la rezoluția de 300 dpi (fiindcă $3 \times 3 = 9$) și 16 MB la rezoluția de 400 dpi (fiindcă $4 \times 4 = 16$...; progresia este deci geometrică). Dacă colecția de hărți are 108 foi, atunci o opțiune nefericită se poate traduce fie într-un necesar catastrofal de spațiu de stocare (plus back-up...), fie în imposibilitatea de a mai citi anume înscrisuri mai mici, ca în cazul în speță, de la care această notă a pornit. Rezoluția fiind de 120 dpi, adică 80% din necesar, iar hărțile fiind oricum micșorate (87%), rezultatul a fost un 69,6% din necesar, adică o calitate tehnică destul de modestă, făcând lectura unor nume (de pârâuri, de pildă) imposibilă sau incertă.

¹² Un contur gros, exterior, care are mai degrabă un rol grafic, de încadrare într-un chenar (precum un tablou în ramă), și unul subțire, interior, care arată, în fapt, limitele planșei.

¹³ Găsirea a minimum 6-8 repere comune (atât de harta de referențiat, cât și pe materialul de referință, oricare ar fi el), distribuite egal, dar mai ales spre colțuri și pe axa de simetrie (în special a lungimii), era imposibil de asigurat pe cel puțin jumătate dintre foile de hartă. De multe ori centrele localităților nu mai sunt în același loc (deloc rar fiind de găsit acum pe partea cealaltă a unui râu, de pildă), intersecțiile de drumuri sunt practic inutilizabile, atât datorită modificărilor majore ale structurii rutiere, cât și datorită caracterului foarte aproximativ al reprezentării Specht, așa cum a devenit clar aproape de la bun început; cât despre confluențele râurilor, acestea pot fi eventual folosite în zonele montane, unde relieful lasă puține opțiuni, dar în zonele de câmpie acestea au putut „glisa” și cu mai mulți kilometri. De aceea, alegerea fiecărui reper „comun” în parte a

Motivele acestor erori care, fără exagerare, pot fi considerate grosolane, sunt multiple. Fără a fi specialist în istoria topografiei, este clar că expertiza și instrumentarul erau încă rudimentare. Un al doilea motiv a fost deja arătat, anume graba foarte mare în care lucrarea s-a făcut (9 luni, din care 3-4 de iarnă, într-o țară fără șosele modernizate)¹⁵. Un al treilea motiv era densitatea necorespunzătoare a rețelei de sprijin. Nu avem mărturii documentare directe¹⁶, dar știm despre problemă relativ multe lucruri, datorită documentației făcute publice de proiectul de cercetare „Charta României Meridionale”. Astfel, rețeaua de triangulație era construită în lungul râurilor principale, precum Dunărea sau Oltul, dar arareori se depărta 20 de km de aceste axe magistrale (v. Fig. 1, pentru Oltul inferior). O altă axă de puncte de sprijin era construită în lungul Buzăului. O a patra axă importantă pleca de pe Prahova superioară, spre sud, trecând la vest de Ploiești, prin București, apoi paralel cu Argeșul până la Oltenița. Pe scheletul de hartă reproduș parțial la fig. 2 (o vedere de detaliu de la Fig. 1) se vede că la 1855-59 rețeaua de puncte topografice a fost îndesită, iar unele puncte au fost probabil remăsurate și recalulate.

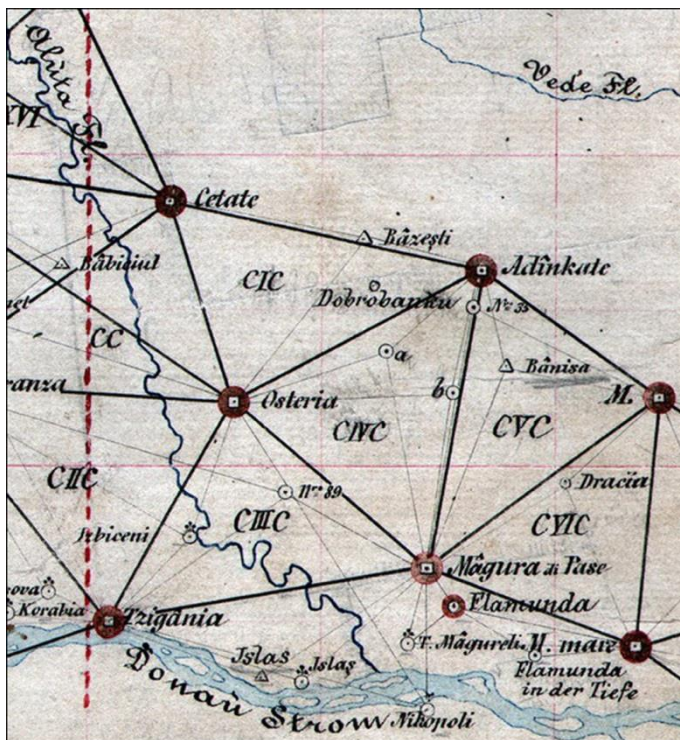


Figura 2. Detaliu de la Fig. 1, ilustrând densitatea rețelei de triangulație în zona Dunării, la 1859. Punctele cu roșu reprezintă borne recente; celelalte – borne „preexistente”.

Oricum, ambele campanii cartografice austriece au în comun faptul că lipsește orice punct de sprijin între Adâncata (punct la vest de satul Troianul, Teleorman) și Curtea de Argeș, adică pe o distanță de 131 km. Desigur, lucrarea se putea face și astfel, prin radiere din stație în stație (Ștefan et al. 2012, 52-53), însă erorile cumulate în sute de translări nu pot fi decât mari, iar fără posibilitatea verificării în puncte cu coordonate cunoscute acele erori nu pot fi

¹⁵ A se compara cu cei 3-4 ani pe care i-au avut la dispoziție topografuli austrieци, în anii 1855-59, vezi <http://www.charta1864.ro/essay.html>, în special fig. 7.

¹⁶ Posibil în cele trei volume masive care însoțesc pachetul de hărți (Docan 1912, 1283-1284), la care nu am avut acces.

DOCUMENTARE

decât „mediate”, acolo unde fronturile de lucru se întâlnesc, adică fără a mai corecta erorile din spate.

Oricum, diferențele de magnitudine a erorii dintre hărțile Szathmári și Specht sunt foarte mari. Așa cum menționam în documentarul referitor la harta din 1864, după ortorectificare erorile rămase erau undeva în marja a 100 m, în timp ce pe Harta Specht erorile de 3-4 km (sau chiar 5 km) nu sunt deloc excepționale, oricâte eforturi am făcut pentru a îndesi rețeaua de puncte ortorectificate¹⁷.

Desigur, erorile menționate fac uzul hărții Specht relativ dificil, concluziile rezultate din analiza ei trebuind să fie, necesar, trase cu toată prudența. Oricum, cu toate imperfecțiunile ei, aceasta este cea mai veche hartă de detaliu a Munteniei, iar un analist răbdător – și suficient de prudent – poate produce informație utilă pentru geografia istorică.

Ortografia documentului este una germană¹⁸, dar cu suficiente inconsecvențe. Am încercat să rezum situațiile cele mai obișnuite în tabelul nr. 1.

Tabelul 1. Ortografia hărții Specht

orto- grafie actuală	orto- grafie Specht	exemplu Specht	pentru actual	observații
b	p	Pusoiest	Buzoiești	vezi și invers, b pentru p
c(e)(i)	tz	Tsersan	Cerșani	
	cz	Recze-sus	Recea de Sus	
		Stolnicz	Stolnici	
	cs	Bacs	Baci, Bacea	
		Skitugrecsi	Schitu Greci	
	cz	Czolonest	Ciolănești	
	ts	Tekutz	Tecuci	confuzie cu fonemul „ț” (Tecuți)
c(e)	Secen	Seceni		
gi	tchi	Olotschi	Ologi	confuzie de foneme? (č pentru ğ) sau lipsa de soluție?
i	j	Vjespestj	Viespești	
j	zs	Zsugarui	Jugaru	
p	b	Baduroi	Păduroi	vezi și invers, p pentru b
		Brund	Prund	
		Bobora	Poboru	
		Blabcza	Plapcea	
		Berlitta	Pârlita	
s	ß	Stanißlavesti	Stănișlăvești	inversiune s-ș?
ș	s	Serbanest	Șerbănești	nume identic, ortografie distinctă
	sch	Scherbanest	Șerbănești	

¹⁷ Tentativa de a continua îndesirea punctelor referențiate a produs deformări grotești, ceea ce m-a obligat să mă repliez la forma în care harta era încă inteligibilă, fie și cu erori mari.

¹⁸ Nici nu ar fi putut fi altfel, fiindcă la sfârșitul veacului XVIII nu existau încă reguli pentru grafia latină a limbii române.

LIMES TRANSALUTANUS

ș	ßs	Vißsora	Viișoara	
		Tejußsu	Teiușu	
	ßzh	Negrißzhory	Negrișoara	
	sz	Sztoborest	Stoborești	
ț	z	Zuzulest	Țuțulești	
	cz	Kreczestjie	Crețești	
	tz	Litza	Lița	
z	dz	Budzest	Buzești	poate semnala o particularitate de pronunțare (una arhaică, având un etimon în -dz-)

Un exemplu de inconsecvență este forma de plural în *i* final (Popești, Ionești, etc); cazul cel mai frecvent este pierderea vocalei finale (care este neaccentuată și aproape surdă); se întâlnesc însă și altfel de soluții, precum *-ie* (Badestie, Mogoschestie), în *-y* (Marchineny, pentru Mărgineni) și (rar) chiar în *-i* (Stanișlavesti). În foarte puține cazuri (cca. 3%) toponimele au formă identică cu cele actuale, fiind nume simple, scurte și fără probleme fonologice deosebite, precum Lipia, Bradu, Urlueni sau Negreni (care au *i* final!). Din contră, chiar știind regulile de ortografie folosite de autorii hărții – chiar așa schimbătoare cum sunt – există destule situații în care numele real al toponimului este foarte greu de ghicit, iar lista care urmează este doar ilustrativă: Paduiczi (Pădureți), Hirschest (Hârșești, cu inversarea consoanelor *s-ș*), Galieest (Găleşeni), Krempara (Crâmpoia), Vei Meilor (Valea Merilor, deci alte cuvinte!), Tilerman (Teleorman), Swineest (Sfințești), Gadzulest (Găzdulești, din nou cu inversarea a două consoane). Am găsit și un dativ „imposibil”, Valea Popului, pentru Valea Popii; în acest caz nu suspectez însă o greșeală a scribilor austrieci, care ar fi fost dificil să inventeze așa ceva, ci particularități ale limbii locale, cu foarte multe abateri de la normele cunoscute, în special pentru bizare forme de feminin.

Datorită dificultăților de lectură ale toponimelor hărții Specht, în baza de date (accesabilă la adresa <http://limes-transalutanus.ro:8036/>) s-a trecut și forma din original, și forma cea mai plauzibilă a numelui românesc, între slash-uri, de forma Skitugrecsi /Schitu Greci/, Mon.

În scurtul său articol de prezentare, Vintilă Mihăilescu (1928) enumeră câteva motive pentru a studia documentul; între acestea, probleme de istoric al geografiei fizice, precum Răstoaca și Sabar. Pot furniza și eu un exemplu, important nu doar pentru geografia fizică în general, ci pentru chiar cadrul geografic în care s-a construit *limes*-ul roman. În cartea publicată în 2013 am atenționat asupra situației neobișnuite de la confluența râurilor Vedea și Cotmeana, un punct strategic care controla accesul spre adâncimea provinciei romane Dacia, în lungul văii Plapcea (Teodor 2013, 48-49, 138-145). Absența unui fort într-un punct atât de important (Urlueni se află la 10 km nord, iar Crâmpoia la 10 km sud) a fost remarcată și de Ioana Bogdan Cătănicu, cu mai mulți ani în urmă, când a căutat – dar nu a găsit – fortul suplimentar. În zonă există însă, într-adevăr, două puncte de mare interes: unul la nord-vest de confluență, la Movila Tătaru, lângă confluența Vedea-Plapcea, iar unul imediat la est de confluență, unde au fost găsite posibile fortificații liniare (cel puțin!). Poziția de la est de confluență este de departe cea mai interesantă, fiindcă ar fi însemnat că romanii au luat o decizie cel puțin bizară: să ocupe un cap de pod în *barbaricum*, pentru a controla mai bine vadul, de pe ambele maluri. Acestea erau însă datele de plecare...

La Figura 3 vedem în partea superioară (harta recentă) trei puncte cheie ale discuției: centrul satului Bădești (reper); confluența Vedea-Cotmeana (imediat la vest de sat); Movila Șarpelui,

DOCUMENTARE

o înălțime dominantă în plină luncă (un martor de eroziune), sigur utilizată de romani în cazul ocupării capului de pod. Privind acum partea inferioară a ilustrației (aceeași zonă din Harta Specht), observăm că confluența se află la cca 2 km sud de sat, iar râul Cotmeana nu străbate satul prin mijloc, venind de la nord, ci vine de undeva din marginea răsăriteană a luncii, ocolește satul pe la est, face meandre mari, atinge satul la marginile sale sudice, apoi se îndreaptă către confluență, pe direcția sud.

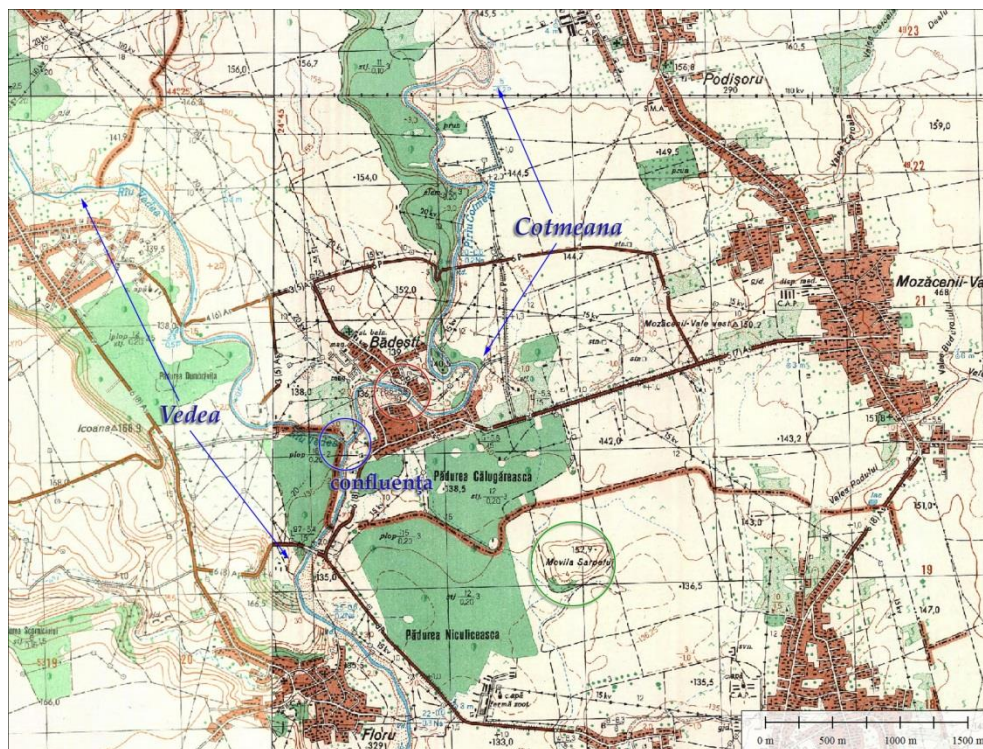
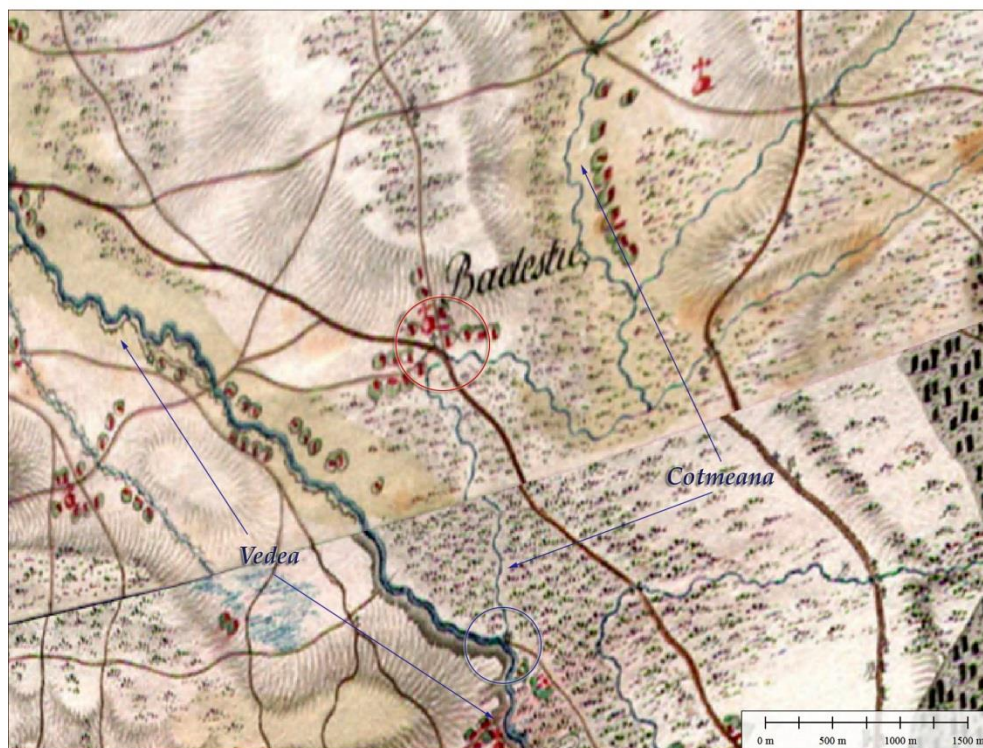


Figura 3.
Confluența
Vedea-
Cotmeana.
Sus: pe harta
militară din anii
1980 (DTM);
jos: pe Harta
Specht.



Nu știm, pe această reprezentare (Harta Specht, la fig. 3), dacă Movila Șarpelui se afla pe partea dreapta sau stângă a râului Cotmeana, dar nici nu are vreo importanță; ceea ce contează este ideea că, în trecut, Cotmeana se vărsa în Vedea mai în aval, însă, împins de proprii săi afluenți din stânga, a migrat spre Vedea și a intrat în matca ei cu câțiva kilometri mai la nord. Ei bine, pentru povestea noastră romană această sugestie schimbă datele problemei: eventualele fortificații liniare de la marginea sudică a satului Bădești nu mai erau într-un „cap de pod din *barbaricum*”, ci exact în unghiul format de confluența celor două râuri, adică pe malul vestic al Cotmenei, ca și forturile de la nord, de la Urlueni...

Ca și Harta Szathmári (1864), de altfel, Harta Specht oferă o atenție considerabilă obiectivelor de epocă romană. Motivul atenției nu era însă unul cultural, ci unul militar: forturile romane, dar și valurile care demarceau granița, erau potențiale adăposturi pentru trupele austriece, putând fi folosite drept câmpuri fortificate sau aliniamente de apărare.

TABEL 2. Obiective romane în hărțile Specht și Szathmári
în zona graniței provinciale (de la sud la nord)

Obiectivul (fortul)	Specht	Szathmári	Observații
Flămânda	NU	NU	Szathmári reproduce corect „Drumul lui Traian”
Putineiu	NU	DA	Specht reprezintă totuși o movilă mare, aprox. pe amplasament
Băneasa	NU	AMBELE	
Valea Urlui	NU	NU	
Roșiori	NU	NU	Localizarea nu este cunoscută ¹⁹
Gresia	DA	NU	Notat „Römer Schanz”
Crâmpoia	DA	DA	Notat „Römer Schanz” (Specht)
Urlueni	NICI UNUL	NICI UNUL	
Izbășești	NU	NU	Se află în pădure (?) – deci greu de observat
Săpata de Jos	NICI UNUL	NICI UNUL	
Albota	NU	NU	Se află în pădure – deci greu de observat

Comparația ne arată că într-un singur caz, la Crâmpoia, ambele hărți reprezintă valul de apărare al fortului. Faptul că uriașul fort de la Flămânda nu figurează pe nici una dintre hărți este destul de ciudat; adevărat, locul se află pe malul Dunării, adică în bătaia artileriei otomane, așa încât lucrarea din Lunca Dunării poate să fi fost mai superficială. Și mai curios, deși fortul de la Gresia figurează pe Harta Specht, lipsește pe Harta Szathmári, ca și cum austriecii nu ar mai fi beneficiat de propriile informații mai vechi. Sigur, micul fort putea să fie ușor „ascuns” de satul apărut între timp (numit, la acel moment, „Greci”²⁰), deși, din

¹⁹ Vezi discuția la Teodor 2013, 158-160

²⁰ Noul nume, Gresia, pare să facă parte din efortul de „românizare” a hărții, fără legătură, probabil, cu piatra invocată. Prima consemnare a noului nume apare pe A Treia Ridicare austriacă (publicată în 1910). Pe de altă

confruntări mai vechi, știu că fortul se afla, la începutul veacului XX, la marginea de nord (-vest) a satului, deci nu era nici acoperit, nici ascuns de gospodărie.

Mi se pare iarăși semnificativ faptul că la nord de Crâmpoia nu mai este marcat nici un fort, ceea ce ar putea reprezenta un indiciu că un studiu mai atent al terenului nu s-a făcut decât pentru teritorii proxime Dunării (acolo unde erau de așteptat confruntări militare cu turcii), chiar dacă nu și în lunca Dunării. Desigur, se poate formula scuza că două dintre forturi (Izbășești și Albota) s-ar fi aflat în pădure (așa cum este astăzi), deci ar fi fost greu de observat. Situația este relativ clară pentru Albota, zona apărând ca împădurită în toate sursele existente, dar este mai puțin clară pentru Izbășești; Polonic a lăsat un crochiu artistic al platoului pe care se afla cetatea romană, platou reprezentat ca fiind despădurit (dar înconjurat de păduri)²¹. Sursa mai veche – și de relativă încredere –, respectiv Harta Szathmári, prezintă întreaga zonă a Văii Albe ca fiind împădurită, deci este relativ plauzibil să fi fost astfel și 60 de ani mai devreme. Oricum ar fi, celelalte două – Urlueni și Săpata – sunt forturi duble, în zone care nu au fost (și nu sunt) împădurite, din care câte unul era de dimensiuni considerabile, deci ar fi trebuit să fie observat de topografii austrieci.

Ambele hărți ridicate de austrieci prezintă și fortificații de pământ din alte epoci, inclusiv recentă, precum ar fi (doar ca un exemplu) Cetatea Cazacilor (notată „Întăritura Casacilor” pe Harta Szathmári), sau un alt fort rusesc la sud-est de Putineiu (notată prescurtat, „Russ/ische/ Redoute”, pe Harta Specht). Din aceeași categorie fac parte și două obiective de la Viespești (pe Olt), din care unul este notat pe harta veche drept „Russische Schanz anno 773 (?)”²², dar are toate șansele de a fi fost o confuzie cu cetatea dacică cunoscută în literatură drept „Cetatea de la Sprâncenata”²³. Imediat la nord de acest obiectiv, și la est de satul Gâlmele (ortografiat Gilmeelle), figurează o linie dublă, cu contururi regulate („playing card” este figura cea mai apropiată), notată drept „Römer Schanz”. Culmea este că pe ortofotografii (românești, dar și Google Earth) se văd urmele unui șanț, respectiv colțul unui „playing card”, imediat la nord de cetatea dacică; problema este dimensiunea figurii geometrice desenate de austrieci: peste 1600 x 1400 m, ceea ce, în termeni de castrametație romană, este imposibil.

Un alt aspect demn de interes sunt drumurile figurate pe hărțile vechi. Trec aici peste faptul că toate hărțile vechi reprezintă drumul roman de la vest de Olt, astăzi încă aproape complet necunoscut arheologic; acesta ar fi, practic un subiect distinct, pentru un alt proiect de cercetare. Am să mă opresc asupra „drumului lui Traian”, care pleacă de la Dunăre, putând fi urmărit continuu până în dreptul satului Gresia, aflat la nord-vest de Roșiori. Dacă Harta Szathmári îl reprezintă cu acuratețe până lângă Roșiori (unde nu mai era folosit în epocă), pe Harta Specht se întâmplă lucruri pe care le-aș numi „bizare”. Astfel, „Trajanische Landwehre” este desenat ca plecând de la... Turnu (-Măgurele), mergând în linie absolut dreaptă până la Putineiu. Dacă Harta Szathmári face abuz de curbe care nu există (dovadă a imperfecțiunii instrumentelor de măsură), Harta Specht, dimpotrivă, face abuz de linii drepte, probabil în virtutea locului comun care leagă amenajările romane de un geometrism sever. Oricum,

parte, numele „Greci” este cât se poate de românesc (grecii își spun „elini”) și foarte probabil se referă la o comunitate „închinată”.

²¹ Teodor 2013, 71, fig. 26; de altfel, lucrurile sunt prezentate la fel și de Planul Director de Tragere (foaia nr. 3545 din 1953).

²² Caligrafie neclară (probabil 1773).

²³ Nu suntem aici în situație de exclusivitate, fiindcă este posibil ca fortificația dacică să fi fost reutilizată de ruși). Pentru Sprâncenata – vezi _____

LIMES TRANSALUTANUS

simplul fapt că el are capătul de sud la Turnu, nu la Flămânda (aproape 9 km mai la est) face dovada că el nu a fost măsurat, ci a fost trasat din amintire, într-o epocă la care verificarea pe teren nu mai era posibilă. Singura zonă în care el pare totuși să fi fost măsurat este intervalul dintre văile Călmățui și Urlui (6,6 km), traseul propus fiind mult mai aproape de natură. La nord de Valea Urlui reîncep liniile drepte, respectiv una până la vest de Roșiori, o alta care duce până pe dealul de lângă Scrioaștea, și în fine – surpriza. Nu știu câtă bază aș putea pune pe acest detaliu, având în vedere „calitatea” reprezentărilor acestui „drum” antic, de până aici, dar ciudățenia ar trebui măcar menționată. Odată ajuns pe dealul Scrioaștea, el nu coboară în vale, așa cum de altfel îl descriu toate sursele cunoscute (de pildă Harta Szathmári sau notele lui Polonic), ci continuă pe terasa vestică a Vedei, până în dreptul satului Gresia (care, la acel moment, nu exista), de unde coboară perpendicular în vale, fapt în sine practic imposibil, terasa fiind înaltă și destul de abruptă.



Figura 4.

*Harta Specht.
Drumul roman de pe
terasa vestică a
râului Vedei, lângă
satul Scrioaștea.*

*„Drumul lui Traian”
este reprezentat cu
cea mai groasă linie
folosită pentru
drumuri. Hașurile cu
linii scurte reprezintă
zone împădurite.
Harta nu folosea curbe
de nivel, ci hașuri
radiale care sugerează
ruperile de nivel
importante.*

Pentru a înțelege mai bine situația, trebuie spus că „drumul Traianului” este, în cea mai mare parte a traseului său, un val roman de graniță. Acest val era desigur însoțit, în antichitate, de un drum, mai mult sau mai puțin paralel, poziționat la vest de val. Acest lucru nu a devenit deocamdată evident decât în apropiere de Roșiori (inclusiv localizarea în teren a celor două seturi de obiective), însă fără îndoială situația era aceeași peste tot. Pe „dealul” (este doar o câmpie înaltă și o terasă abruptă) Scrioaștea, valul de graniță cobora în vale, așa cum îl descria Polonic (și confirma, mult mai târziu, Ioana Bogdan Cătănicu); dar tot acolo drumul roman ar fi putut continua pe terasă (fig. 4), asigurând nu doar un traseu mai scurt către

DOCUMENTARE

forturile din nord, dar și o excelentă vizibilitate patrulelor de pe terasă, care se bucurau de priveliștea oferită de cei peste 20 de m înălțime deasupra râului – devenit, deja, de aici, graniță a imperiului. Este doar o posibilitate, sugerată de Harta Specht, pe care o vom lua în considerare în prieghezele din primăvară.

Pentru a epuiza, cât de cât, problematica drumurilor, ar fi de remarcat că la această epocă, încă perfect „medievală” din punctul de vedere al căilor de comunicație, drumurile conservă încă o caracteristică antică (și nu doar romană!), anume preferința pentru traseele apropiate de cumpăna apelor; motivele – asemenea. Este de la sine înțeles că, atâta vreme cât țineau cumpăna apelor, nu existau râuri de traversat, iar ravenele erau mici, dacă erau; altfel spus, aceste trasee de înălțime erau practicabile, mai ales în anotimpul uscat, fără a fi necesare lucrări de construcții sau reparații periodice, precum la poduri și podețe. Din nefericire, erorile cartografice semnificative fac dificilă urmărirea unor astfel de drumuri vechi în „relieful real”; doar drumurile aflate între două repere clare, sau pe marginea unei terase – precum la Scrioaștea – ar putea fi urmărite pe teren. Un efect al acestei stări „naturale” a drumurilor este că rețeaua „rutieră” (cu un termen desigur impropriu) era mult mai densă decât cea modernă, fiindcă fiecare mergea pe unde credea că este mai scurt, sau mai ușor. Este un al doilea motiv să nu putem regăsi acele șleauri, fiindcă „pământ au fost” și „în pământ s-au întors”.

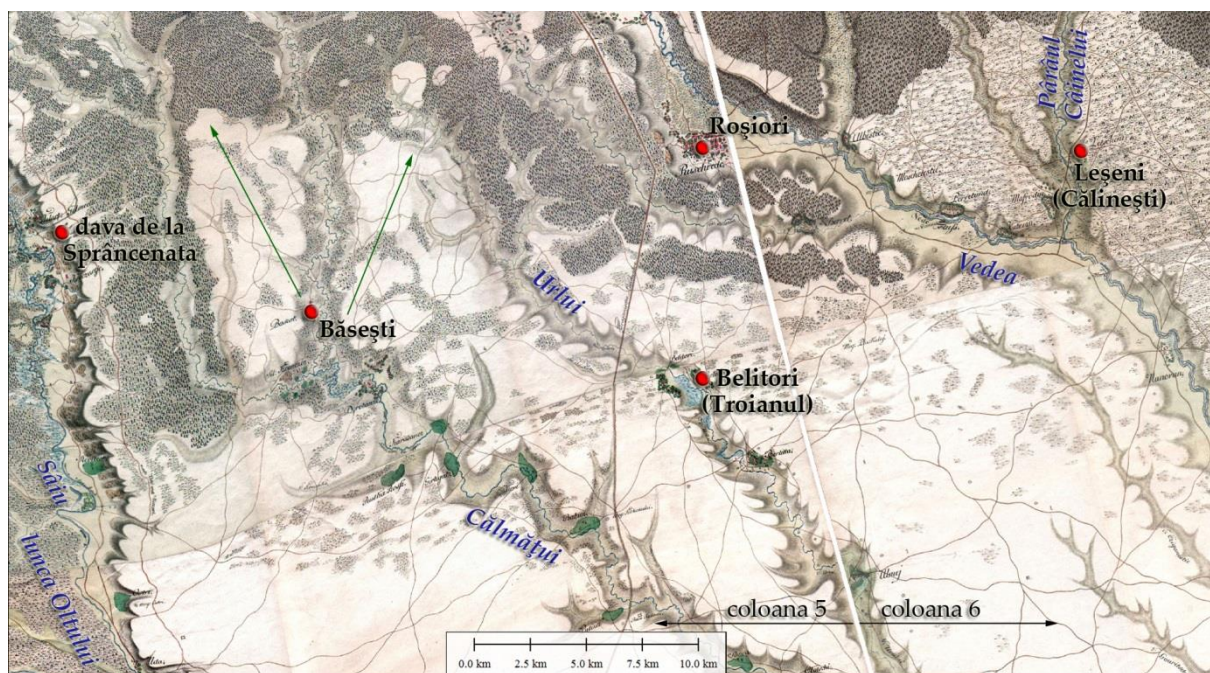


Figura 5. Harta Specht, zona de tranziție de la stepă la silvostepă, între Olt și Teleorman.

În fine, un alt motiv de a lua în considerare Harta Specht, împotriva oricăror greutăți sau neajunsuri, este intenția noastră de a studia acoperirea forestieră în epocă modernă, în speranța obținerii câtorva sugestii pentru ce va fi fost în antichitate. Dincolo de numele fioros al Teleormanului, sau a evidenței toponimice mai recente (Planurile Director de Tragere, hărțile DTM), avem nevoie de hărți mai vechi, precum Szathmári și Specht, care reprezintă vechile păduri, pentru a studia fenomenul despăduririi progresive, în avantajul terenurilor agricole. Nu am ajuns încă la vectorizarea pădurilor din Harta Specht (un proces

pe care îl anticipez drept... dureros), însă chiar și acum, la o vedere mai de ansamblu, se pot trage concluzii provizorii de mare interes pentru istoria *limes*-ului roman. Figura 5 reprezintă zona de tranziție dintre zona pădurilor dense²⁴, aflată imediat la sud de Roșiorii de Vede²⁵, și zona stepei dinspre Dunăre. Despădurirea cvasi-completă de pe cursurile inferioare ale râurilor Călmățui, Urlui, Vede și Teleorman (spre est, în afara cadrului de la fig. 5) nu pare să aibă vreo legătură cu colonizarea satelor medievale și cu agricultura. Rețeaua de localități de la sud de Roșiori nu este mai densă decât la nord de oraș, ci mai rară, fiindcă interfluviile sunt aici foarte largi și lipsite de apă. Avem câteva argumente în chiar această parte a hărții; așa, de pildă, cea mai nordică localitate de pe Călmățui este Băsești. Spre nord de sat, de o parte și de alta a Călmățuiului Sec, vedem două zone de „calviție” foarte largi, de vreo 70-80 de km pătrați fiecare, adică o suprafață uriașă pentru un sat cu douăzeci de case. Vedem, din contră, că unele sate nu aveau deloc zone arabile în jur, după cum este cazul Leșenilor (azi Călinești), în jurul satului existând, de asemenea, o uriașă suprafață disponibilă, doar că acoperită integral de tufe. Pădurile rezistă în această zonă, din apropierea Dunării, doar în lungul marilor râuri (cum ar fi Oltul), care asigură un volum de apă suficient de mare pentru a favoriza pânze freatice care penetrează platourile câmpiei. Această „fotografie” de la sfârșitul veacului al XVIII-lea ne relevă faptul că nu există o legătură între locuire și despădurire, cel din urmă fenomen fiind legat de rețeaua hidrografică deficitară a zonei, în condițiile unui sol siltic, care pierde apa de suprafață (precipitațiile) ca printr-un tifon. Dacă așa este (aștept comentariile geologilor!), atunci condiții similare pot să fi existat în antichitate.

Nu ar trebui însă să ne așteptăm la o identitate de situații, fapt relevat de comparația cu Harta Szathmári. Astfel, pentru epoca romană, foarte probabil, centura forestieră cobora ceva mai la sud. Sugestia este oferită de împrejurarea că valul roman cu cel mai mare aport de argile arse se află pe un segment care începe cu aproximativ un kilometru sud de Urlui, mergând încă aproximativ doi kilometri la nord de vale. Pentru a obține o asemenea cantitate de argilă arsă, aici trebuie să fi fost arse cantități uriașe de lemn (estimez minimum doi metri cubi la fiecare metru liniar de val). Din contră, cantitatea de argilă arsă scade spre nord, adică exact în zona pentru care Harta Specht reprezintă întinse păduri. Este acesta un paradox greu de explicat doar prin relația cu resursele mediului ambient, fiind posibile și explicații ținând de comanda militară diferită pentru diverse tronsoane ale graniței, deci soluții tehnice diferite, adoptate de la caz la caz.

În fine, desigur, Harta Specht nu poate fi decât foarte importantă pentru realitățile epocii în care a fost realizată; deși comentarea acestor fapte nu face obiectul de activitate a proiectului de cercetare curent, așa evidențiază o situație: harta reprezintă satele părăsite cu o pată de culoare verde închis, în care este reprezentată o cruce neagră (cimitirul?) și, eventual, o fântână, dar nimic altceva²⁶. Numele acestor sate este adesea însoțit de mențiunea „Sil.” (siliște?)²⁷. Cea mai afectată zonă este valea Călmățuiului inferior, pentru care, la momentul ridicării topografice, aproape toate satele erau părăsite, dar fenomenul se întâlnește, în proporții mai mici, pe toate cursurile din proximitatea Dunării. Eu presupun că satele fuseseră abandonate recent, din cauza operațiunilor militare ale beligeranților, care

²⁴ Numită chiar „bariera păduroasă” de Vintilă (1928, 368).

²⁵ Astăzi toată zona de la sud de Roșiori este câmpie deschisă, păduri păstrându-se numai pe culoarul Vedei, în special pe malul oriental.

²⁶ În satele locuite sunt reprezentate toate gospodăriile, cu pete mici roșii, constituind deci o bază de calcul demografic!

²⁷ Mențiunea este făcută și în baza de date, informația fiind astfel disponibilă marelui public.

deci s-au desfășurat mai ales în apropierea Dunării (satele părăsite sunt un fenomen rar la nord de Roșiori)²⁸. De altfel, marea majoritate a acelor sate au fost reocupate de locuitorii lor după război, ele figurând și pe Harta Szathmári.

Deoarece Harta Specht nu există astăzi ca resursă de informare în spațiul public, vom da posibilitatea colegilor și curioșilor de a o consulta, în perioada imediat următoare. Așa cum spuneam mai devreme, am lucrat doar pe coloanele 5 și 6 (reprezentate și la fig. 5), celelalte fiind încă în forma la care ne-au parvenit. Vom da drumul materialelor de pe coloanele 1-4 și 7-12 în forma crudă, neprelucrată²⁹. Pentru coloanele 5 și 6, deja prelucrate, ele vor fi furnizate în ambele variante: drept „coloane” (deja mozaicate) nereferențiate, și o planșă referențiată cuprinzând ambele coloane (5 și 6). Tentativele de referențiere separată a celor două coloane s-au lovit de dificultăți insurmontabile, obținând deformări hilare. Am reușit însă o referențiere acceptabilă pentru cele două coloane alăturate, deci pe o lățime dublă, și cu avantajul de a avea, pe ambele coloane, exact același tip de deformări (vizibile și la fig. 5)³⁰; facem aceste precizări pentru cine, eventual, va încerca referențierea restului materialului cartografic provenind din Harta Specht³¹.

Dr. Eugen S. Teodor

Literatură

Docan, Nicolae - Memoriu despre lucrările cartografice privitoare la războiul din 1787-1791, *Analele Academiei Române*, seria II, tom XXXIV, *Memoriile Secțiunii Istorice*, București 1912, 1249-1360.

sursă descărcare online: http://www.geo-spatial.org/file_download/24259

Mihăilescu, Vintilă – Harta austriacă din 1791, *Buletinul Societății Regale Române*, 47, 1928, 366-372.

sursă descărcare online: http://www.geo-spatial.org/file_download/24260

Ștefan, Magdalena; Ștefan, Dan; Cavruc, Valeri – *Arheologie digitală și spațială. Manual teoretic și exemple de aplicare*, Brăila: Istros 2012.

Teodor, Eugen; Ștefan, Magdalena – JAHA

Site-uri recomandate:

Charta României meridionale – 1864 (<http://www.charta1864.ro/charta.html>); vezi și <http://www.charta1864.ro/essay.html>).

Site-ul de proiect al *Limes Transalutanus*, interfața bazei de date pentru toponime, la adresa <http://limes-transalutanus.ro:8036/>

²⁸ Încercam mai devreme să explic detalierea mai bună a obiectivelor romane din apropierea relativă a Dunării prin faptul că zona era de mare interes militar; aceste observații, referitoare la siliști, par să confirme ipoteza formulată anterior.

²⁹ Ele vor fi puse pe site-ul de proiect, secțiunea Materiale.

³⁰ În care se vede că limita dintre două planșe alăturate, pe relația nord-sud, nu sunt drepte.

³¹ Timpul solicitat pentru prelucrare este considerabil, fiind o „investiție” pe care, într-un proiect neobișnuit de scurt (doi ani) nu ne-o permitem.